

/ Поставяне на сензор и трансмитер

Избор и почистване на мястото за поставяне на сензора

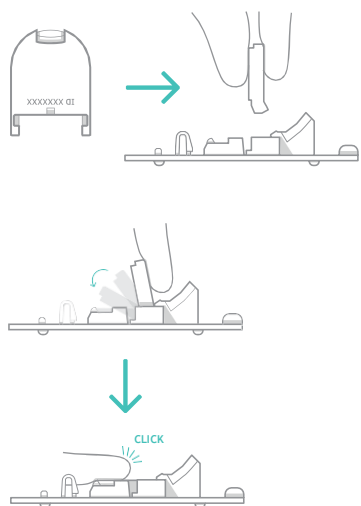
Изберете мястото, почистете с кърпичката за дезинфекция и изчакайте да изсъхне.



Подготовка на сензора за поставяне

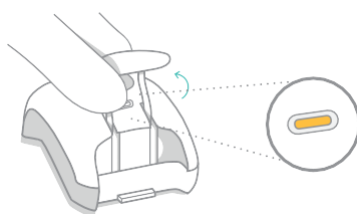
1

Поставете напълно зареден трансмитер върху сензора.



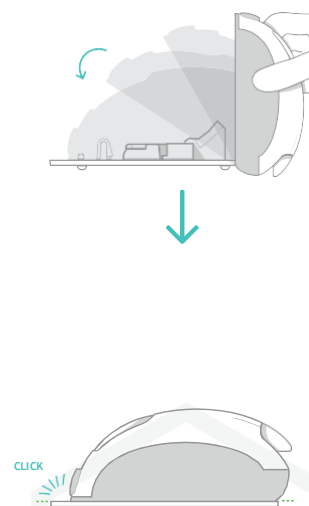
2

Подгответе апликатора.



3

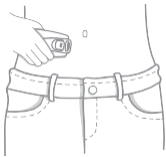
Прикачете апликатора към сензора.



Поставяне на сензора

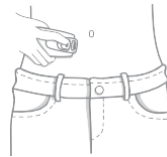
1

Отстранете хартиените предпазители от лепенката и прикрепете сензора към кожата.



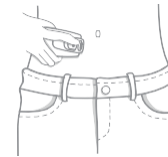
2

За поставяне на сензора натиснете бутона «•••» докато не чуете щракване.



3

Натиснете бутон «•••» и отстранете апликатора от тялото.

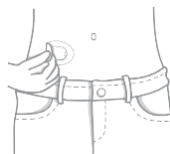
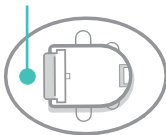


/ Премахване на сензор и трансмитер (след 14 дни)

1

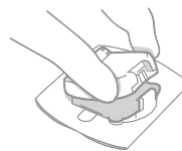
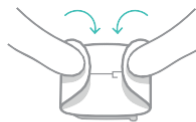
Внимателно отлепете лепенката около сензора.

Отлепете сензора от страната на точката.



2

Сгънете страните на лепенката и отделете трансмитера.



3

Поставете отново трансмитера в зарядното, а сензора изхвърлете като медицински отпадък.



⚠ ATTENTION

Не изхвърляйте трансмитера! Трансмитерът може да се използва до 5 години.

Please note the detailed instructions in the GlucoMen® Day CGM User Guide.
© 2020 A. MENARINI Diagnostics. All rights reserved.

Find more information & video tutorials on www.glucomenday.de

A. MENARINI Diagnostics. Division der BERLIN-CHEMIE AG
Glienicke Weg 125 | 12489 Berlin | Tel.: 0800-45826636 | E-Mail: glucomenday@berlin-chemie.de



A.MENARINI
diagnostics

Living your life.